

XL2QIF

Conversion de données Excel au format QIF pour Money & Quicken

XL2QIF est une macro Excel permettant de convertir des données au format QIF, format qui est utilisé pour importer des transactions dans Money ou Quicken.

XL2QIF est optimisée pour les conversions récurrentes, elle gère également différents formats de date (US, Europe, avant/après 2000).

Installation

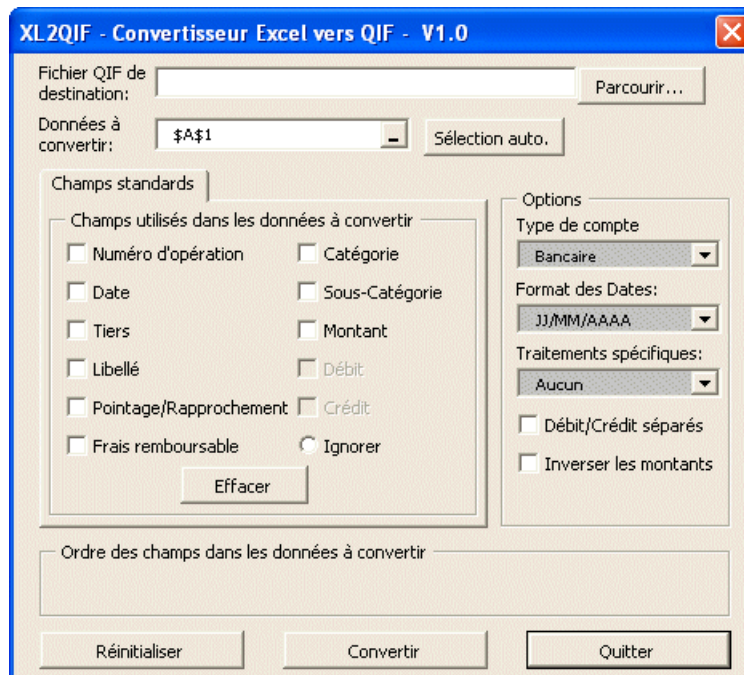
Ouvrez le fichier install.xls et cliquez sur le bouton **Installer XL2QIF**. Ceci va copier le fichier xl2qif.xla dans le répertoire standard pour les extensions Excel sur votre PC. Ensuite ouvrez le fichier Excel où se trouvent les données à convertir.

Après avoir installé cette macro, un menu *XL2QIF* apparaît sous Excel qui vous permet de générer un fichier QIF (*Convertir données au format QIF*) ou d'importer un fichier QIF (*Importer données au format QIF*).

Lors de la première installation vous pouvez choisir la langue: Français ou Anglais.

Convertir données au format QIF

La figure ci-dessous montre la fenêtre de commande de **XL2QIF** et les paramètres que vous pouvez modifier:



L'interface de **XL2QIF** est inspirée de celle de **txttoqif**. De plus tous les paramètres de **XL2QIF** sont sauvegardés ce qui permet au lancement de la macro de retrouver les valeurs précédentes et d'optimiser ainsi les conversions répétitives.

Vous pouvez sélectionner la zone de données à convertir avant de lancer la macro, ou le faire à partir de la fenêtre de commande.

Paramètre	Description																																				
Fichier QIF de destination	Sélectionne le fichier qui sera créé par XL2QIF.																																				
Données à convertir	Permet de sélectionner les cellules contenant les données à convertir. Par défaut ce champ référence les cellules sélectionnées sur la page courante. Note: Il ne faut sélectionner que les données à convertir, pas les titres des colonnes, par exemple dans la Figure 1 ci-dessous les données à convertir vont de la cellule A3 à la cellule G6.																																				
Sélection auto.	Permet de sélectionner automatiquement le tableau autour de la cellule active. Par défaut la première ligne du tableau considérée comme une ligne de titre n'est pas sélectionnée. Pour la sélectionner cliquer une deuxième fois sur Sélection auto.																																				
Champs utilisés dans les données à convertir	Permet de choisir les champs présents dans les données à convertir, et l'ordre des colonnes de données. La V0.94 ajoute le champ 'Ignorer' pour indiquer une ou des colonnes dont les données ne doivent pas être converties.																																				
Ordre des champs dans les données à convertir	Affiche l'ordre dans lequel les champs ont été sélectionnés, ceci doit représenter l'ordre (de gauche à droite) des colonnes de données.																																				
Type de compte	Permet de choisir le type de compte de compte qui sera indiqué au début du fichier QIF. (Par défaut <i>Bancaire</i> donne <i>!Type :Bank</i>)																																				
Format des Dates	<p>Permet de choisir le format européen (Jour/Mois/Année) ou américain (Mois/Jour/Année). A partir de la version 2000 de Money ou Quicken il est recommandé de choisir un format de date avec une année sur 4 chiffres.</p> <p>La prise en compte des dates avant ou après l'an 2000 est automatique et génère le bon format pour Money, par exemple: xx/yy/99 ou xx/yy'00.</p> <p>Les dates dans le fichier QIF de sortie sont générées suivant la table ci-dessous:</p> <table border="1"> <thead> <tr> <th>Format</th> <th>. . . -1949</th> <th>1950-1999</th> <th>2000- . . .</th> </tr> </thead> <tbody> <tr> <td>JJ/MM/AAAA</td> <td>JJ/MM/AAAA</td> <td>JJ/MM/AAAA</td> <td>JJ/MM/AAAA</td> </tr> <tr> <td>MM/JJ/AAAA</td> <td>MM/JJ/AAAA</td> <td>MM/JJ/AAAA</td> <td>MM/JJ/AAAA</td> </tr> <tr> <td>JJ/MM/AA</td> <td>JJ/MM/AA</td> <td>JJ/MM/AA</td> <td>JJ/MM'AA</td> </tr> <tr> <td>MM/JJ/AA</td> <td>MM/JJ/AA</td> <td>MM/JJ/AA</td> <td>MM/JJ'AA</td> </tr> <tr> <td>Quicken98 jj/mm/aa</td> <td>JJ/MM'AA</td> <td>JJ/MM/AA</td> <td>JJ/MM/AA</td> </tr> <tr> <td>Quicken98 mm/jj/aa</td> <td>MM/JJ'AA</td> <td>MM/JJ/AA</td> <td>MM/JJ/AA</td> </tr> <tr> <td>Special 'Jul 22'</td> <td>JJ/MM/AAAA</td> <td>JJ/MM/AAAA</td> <td>JJ/MM/AAAA</td> </tr> <tr> <td>AAAAMMJJ</td> <td>JJ/MM/AAAA</td> <td>JJ/MM/AAAA</td> <td>JJ/MM/AAAA</td> </tr> </tbody> </table> <p>*Le format de date Special 'Jul 22' est conçu pour gérer les dates sans année explicite, dans ce cas l'année courante est ajoutée au 'mois jour' de la colonne date pour former la date dans le fichier QIF de sortie.</p>	Format	. . . -1949	1950-1999	2000- . . .	JJ/MM/AAAA	JJ/MM/AAAA	JJ/MM/AAAA	JJ/MM/AAAA	MM/JJ/AAAA	MM/JJ/AAAA	MM/JJ/AAAA	MM/JJ/AAAA	JJ/MM/AA	JJ/MM/AA	JJ/MM/AA	JJ/MM'AA	MM/JJ/AA	MM/JJ/AA	MM/JJ/AA	MM/JJ'AA	Quicken98 jj/mm/aa	JJ/MM'AA	JJ/MM/AA	JJ/MM/AA	Quicken98 mm/jj/aa	MM/JJ'AA	MM/JJ/AA	MM/JJ/AA	Special 'Jul 22'	JJ/MM/AAAA	JJ/MM/AAAA	JJ/MM/AAAA	AAAAMMJJ	JJ/MM/AAAA	JJ/MM/AAAA	JJ/MM/AAAA
Format	. . . -1949	1950-1999	2000- . . .																																		
JJ/MM/AAAA	JJ/MM/AAAA	JJ/MM/AAAA	JJ/MM/AAAA																																		
MM/JJ/AAAA	MM/JJ/AAAA	MM/JJ/AAAA	MM/JJ/AAAA																																		
JJ/MM/AA	JJ/MM/AA	JJ/MM/AA	JJ/MM'AA																																		
MM/JJ/AA	MM/JJ/AA	MM/JJ/AA	MM/JJ'AA																																		
Quicken98 jj/mm/aa	JJ/MM'AA	JJ/MM/AA	JJ/MM/AA																																		
Quicken98 mm/jj/aa	MM/JJ'AA	MM/JJ/AA	MM/JJ/AA																																		
Special 'Jul 22'	JJ/MM/AAAA	JJ/MM/AAAA	JJ/MM/AAAA																																		
AAAAMMJJ	JJ/MM/AAAA	JJ/MM/AAAA	JJ/MM/AAAA																																		
Traitements spécifiques	<p>Permet d'appliquer un traitement prédéfini lors de la génération du fichier QIF.</p> <ul style="list-style-type: none"> • extraction de la Date et du Tiers du libellé des relevés VISA BNP Net. • extraction du Tiers et du Numéro de chèque des relevés Société Générale • utilisation de la virgule comme séparateur décimal dans le fichier QIF. • format QIF compatible Quicken version 6 et antérieure (sans tag U). 																																				
Débit/Crédit séparés	<p>Permet d'indiquer le type de présentation des montants:</p> <ul style="list-style-type: none"> - soit une colonne Montant unique (case décochée), - soit deux colonnes Débit/Crédit séparés (case cochée). 																																				
Inverser les montants	<p>Permet d'inverser le signe des montants ce qui est utile pour certains relevés de carte bancaire où les achats sont reportés avec un montant positif alors que pour Money un achat est un débit et doit être négatif.</p> <p>Cette option n'est active que si l'on a une seule colonne Montant. Dans le cas de deux colonnes Débit/Crédit séparées, les valeurs de la colonne Débit sont considérées comme négatives et les valeurs de la colonne Crédit sont considérées comme positives par XL2QIF.</p>																																				

Organisation des données Excel

Les données Excel doivent être organisées sous forme de colonnes par type de champ. Les colonnes doivent être attenantes (la sélection de plusieurs zones n'est pas supportée) mais l'ordre et le nombre des colonnes n'est pas imposé: la fenêtre de commande de **XL2QIF** permet d'indiquer l'organisation exacte des données sur la feuille Excel.

Le champ '**Ignorer**' permet de spécifier une ou des colonnes contenant des données à ne pas convertir.

Par exemple:

Figure 1 Exemple de données Excel

	A	B	C	D	E	F	G
1							
2	Date	Numéro	Tiers	Categorie	Montant	Pointage	Libellé
3	14/03/01	1	Carrefour	Cat1	-123,45		Courses
4	15/03/01	2	EDF	Cat2	-1235,24		Electricité Février
5	16/03/01	3	Apple	Cat3	-5478,45		iMac
6	17/03/01	4	Esso	Cat4	-100,00		Essence
7							

Noter la zone de sélection qui ne contient que des données valides et pas les titres des colonnes.

Gestion des opérations ventilées

La fonction **Convertir données au format QIF** supporte les opérations ventilées .

Pour cela les données doivent avoir le format suivant:

- chaque opération ventilée doit être décrite sur plusieurs lignes,
- la première ligne comprenant la date correspondant à l'opération globale
- suivie d'une ligne pour chaque élément de la ventilation comportant une cellule date vide ou avec un «S» puis le montant et optionnellement la catégorie, la sous-catégorie, et le libellé. Seuls ces trois champs se retrouveront dans le fichier QIF pour chaque élément de la ventilation.

Figure 2 Exemple d'opérations ventilées

	A	B	C	D	E	F	G
1							
2	Date	Numéro	Tiers	Catégorie	Montant	Pointage	Libellé
3	30/11/02		Tiers1	Cat1	-26,00		ventilation1
4				Cat1	-11,00		categorie Cat1
5				Cat2	-15,00		categorie Cat2
6	30/11/02		Tiers2	Cat3	-84,00		memo2 REG1
7	30/11/02		Tiers3	Cat4	-45,00		ventilation2
8	S			Cat4	-33,00		categorie Cat4
9	S			Cat5	-12,00		categorie Cat5
10							

Traitements spécifiques

1. BNP Net VISA

Le traitement spécifique "BNP Net VISA" permet de générer un fichier QIF comportant des informations Tiers et Date correctes ne nécessitant pas de reprise manuelle dans Money à partir d'une copie dans Excel du tableau des opérations VISA accessible sur le site web BNPNet. Ceci compense l'absence de téléchargement des opérations VISA indépendant du relevé de compte courant, où elles apparaissent en fin de mois.

Ce traitement spécifique est destiné aux utilisateurs gérant dans Money un ou des comptes carte de crédit séparé de leur compte courant.

Après copier/coller du tableau des opération VISA en cours du navigateur internet vers Excel, les données se présentent dans un tableau de 3 colonnes, par exemple:

DATE	OPERATIONS	MONTANT
30/04/04	FACTURE CARTE DU 160404 GEMO 29 ST MART 7856 C	-85,4

- Choisir un fichier de destination
- Sélectionner les données à convertir
- Sélectionner les Champs dans l'ordre des colonnes (de gauche a droite)
- Choisir le traitement spécifique "BNP Net VISA"
- Convertir
- Importer le fichier QIF dans Money

Lors de la conversion la Date de l'opération et le Tiers sont extraits du champs Libellé.

2. Société Générale

Le traitement spécifique "Société Générale" permet de générer un fichier QIF comportant une information Tiers correcte ne nécessitant pas de reprise manuelle dans Money contrairement au fichier QIF téléchargé directement de la Société Générale.

Le nom exact du tiers est extrait du Libellé en fonction du type d'opération.

De plus pour les chèques le numéro du chèque est également extrait et ajouté dans le fichier QIF généré par **XL2QIF** en remplacement de la mention "chèque" du fichier QIF de la Société Générale.

A) PREMIER CAS: fichier QIF téléchargé puis importé dans Excel avec XL2QIF

Les données se présentent dans un tableau de 5 colonnes, par exemple:

Date	Montant	Numéro d'opération	Tiers	Libellé
28-avr-04	-28		Chèque	CHEQUE 12587

- Choisir un fichier de destination
- Sélectionner les données à convertir
- Sélectionner les Champs dans l'ordre des colonnes (de gauche a droite)
- Choisir le traitement spécifique "Société Générale"
- Convertir
- Importer le fichier QIF dans Money

B) DEUXIÈME CAS: fichier Excel téléchargé directement de la Société Générale

Les données se présentent dans un tableau de 5 colonnes, par exemple:

Date de l'opération	Libellé	Détail de l'écriture	Montant de l'opération	Devise
04/05/04	CB 20/04	FAC.CB.xxxx/2004CARREFOUR SARA	-132,25	EUR

ATTENTION: la colonne "Libellé" correspond au Tiers du fichier QIF et la colonne "Détail de l'écriture" correspond au Libellé du fichier QIF.

Il faut donc sélectionner les champs:

<Date><Tiers><Libellé><Montant> + <Ignorer> si la colonne Devise est sélectionnée

- Choisir un fichier de destination
- Sélectionner les données à convertir
- Sélectionner les Champs dans l'ordre des colonnes (de gauche à droite):
- <Date><Tiers><libellé><Montant> + <Ignorer> si la colonne Devise est sélectionnée
- Choisir le traitement spécifique "Société Générale"
- Convertir
- Importer le fichier QIF dans Money

Fonctionnement détaillé:

En fonction du contenu du champs Tiers les actions effectuées sont:

- "CHEQUE": Numéro du chèque copié dans le champ "Numéro d'opération", pas de Tiers pour faciliter le rapprochement avec les entrées manuelles
- "CB": Copie dans Tiers de tous les mots suivant la date du champ Libellé
- "VIREMENT": Copie dans Tiers du premier mot après la date du champ Libellé et du suivant si celui-ci n'est pas un nombre
- "PRELEVEMENT": Copie dans Tiers du premier mot après la date du champ Libellé
- "RETRAIT": Tiers = "Espèces"

Si vous avez des questions ou si ce traitement n'est pas complet, vous pouvez utiliser la commande "Support" du menu XL2QIF pour envoyer vos commentaires ou demandes relatifs à XL2QIF et au traitement spécifique pour la Société Générale.

3. séparateur QIF: ','

Utilisation de la virgule comme séparateur décimal dans le fichier QIF.

4. Quicken V6 ou avant

Format QIF compatible Quicken version 6 et antérieure (sans tag U)

Importer données au format QIF

La figure ci-dessous montre la fenêtre de commande de **Importer données au format QIF** et les paramètres que vous pouvez modifier:



Paramètre	Description
Fichier QIF source	Sélectionne le fichier à importer par XL2QIF .
Format des Dates	Permet de choisir la gestion des dates du fichier QIF. Le Format par défaut devrait couvrir la plupart des cas, cependant en cas de problèmes il est possible de spécifier explicitement si le format des dates du fichier QIF est un format: <ul style="list-style-type: none"> . européen (Jour/Mois/Année), . américain (Mois/Jour/Année), . ou Quicken 98 (<i>ne pas utiliser pour les autres versions de Quicken</i>). Les années sur 2 ou 4 chiffres sont gérées automatiquement.
Conserver le format des cellules	Cette option permet de garder le format des cellules lors de l'importation des données, seul le contenu des cellules est effacé. Par défaut le contenu et le format des cellules sont effacés lors de l'importation des données.

Limitations connues

Il est recommandé d'effectuer une sauvegarde de ses données Money ou Quicken avant d'importer un fichier .qif généré par XL2QIF.

XL2QIF est une macro Excel développée à l'origine pour un besoin personnel. Ce besoin étant partagé par de nombreuses autres personnes au vu des demandes sur les différents forums consacrés à Money et Quicken cette macro est offerte librement sur le site web [xl2qif \(http://xl2qif.chez.tiscali.fr/\)](http://xl2qif.chez.tiscali.fr/). Comme il ne s'agit pas d'un produit commercial il se peut qu'il y ait des bugs malgré mes efforts pour les corriger. Si cela était le cas, merci de le [signaler](#).

- Aucune limitation, les comptes de type placement sont supportés depuis la V0.98

Commentaires

Tous vos [commentaires](#) sont les bienvenus pour améliorer **XL2QIF**.